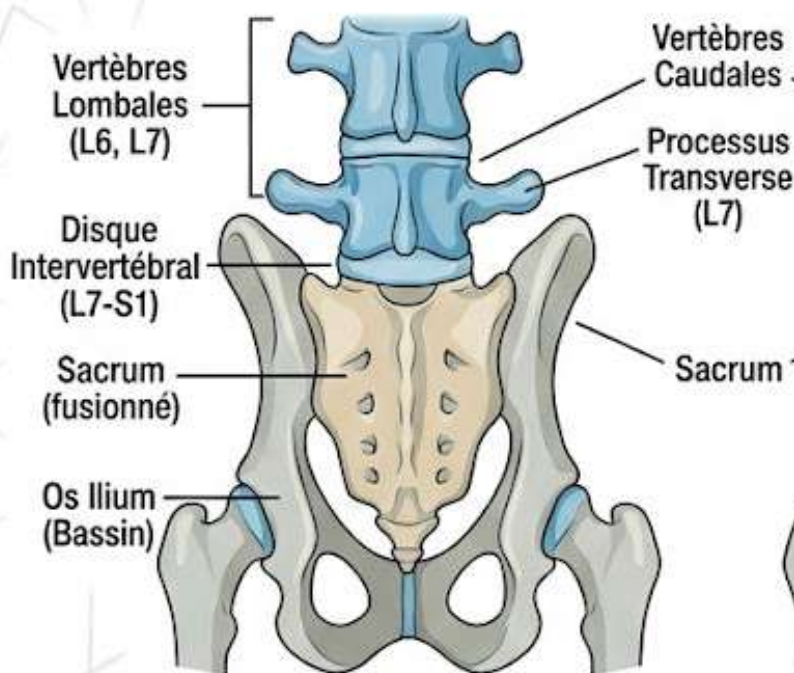


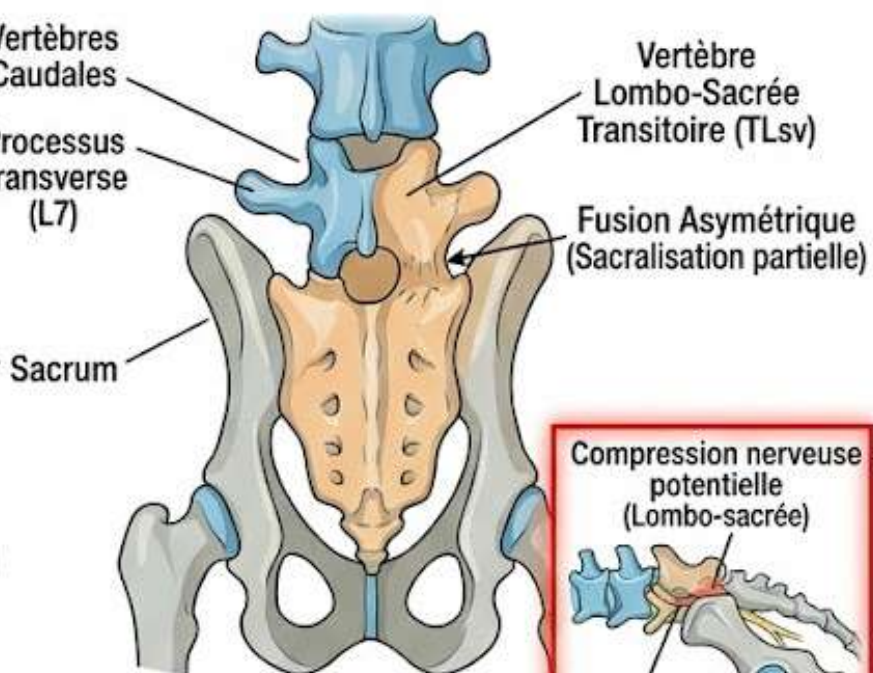
CONSEILS DU CLUB DE RACE A DESTINATION DES PROPRIÉTAIRES ET DES ELEVEURS

Le Club Français du Whippet souhaite sensibiliser tous ses membres, propriétaires et éleveurs, à une anomalie structurelle de la colonne vertébrale pouvant affecter la race : **la vertèbre lombo-sacrée transitoire**. Cette pathologie est source de douleurs et de complications potentielles.

ANATOMIE NORMALE

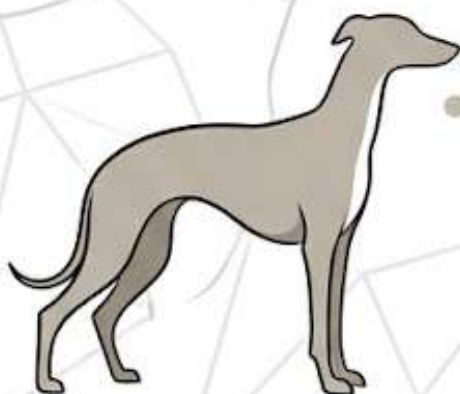


VERTÈBRE LOMBO-SACRÉE TRANSITOIRE (Sacralisation)



CONSEILS CLÉS ET ACTION

- Le Club de race encourage vivement le dépistage préventif de ces anomalies squelettiques avant d'engager des reproducteurs.



Les Vertèbres de Transition Lombo-Sacrées (VTL) chez le chien : Comprendre, Soigner et Prévenir

Résumé : Les malformations des vertèbres dans la région basse de la colonne vertébrale peuvent occasionner chez le whippet mature des douleurs voire un handicap important. L'hérédité de ces anomalies vertébrales est complexe et mal élucidée. Toutefois, il est primordial pour l'éleveur responsable de connaître le statut des reproducteurs utilisés afin d'éviter de faire naître des chiots qui pourraient souffrir en vieillissant voire subir des opérations orthopédiques lourdes. Le dépistage radiographique permet d'écarter les géniteurs atteints.

Introduction La colonne vertébrale ou rachis de notre chien est un élément mécanique essentiel qui lui permet de courir, sauter et jouer. Cependant, il arrive parfois que le développement de cette construction soit altérée, avant même, la naissance du chiot. C'est le cas des anomalies appelées Vertèbres de Transition Lombo-Sacrées (VTL). Longtemps méconnues, elles sont aujourd'hui au cœur des préoccupations vétérinaires car elles peuvent avoir des conséquences majeures sur le confort de vie et la mobilité de nos whippets.

1. Qu'est-ce qu'une VTL ?

C'est une erreur d'assemblage. Pour comprendre la VTL, il faut imaginer la colonne

vertébrale comme un train composé de plusieurs wagons. À l'arrière du chien, on trouve les vertèbres lombaires (le bas du dos) qui s'articulent avec le sacrum (l'os du bassin).

Une vertèbre de transition est une malformation congénitale, c'est-à-dire présente dès la naissance, qui se situe exactement à cette jonction stratégique. La vertèbre touchée subit des modifications anatomiques pouvant être très importantes : cette vertèbre possède à la fois les caractéristiques d'une vertèbre lombaire et d'une vertèbre du sacrum. Au lieu d'être parfaitement symétrique et bien attachée, elle est déformée.

Les vétérinaires classent cette anomalie en plusieurs types :

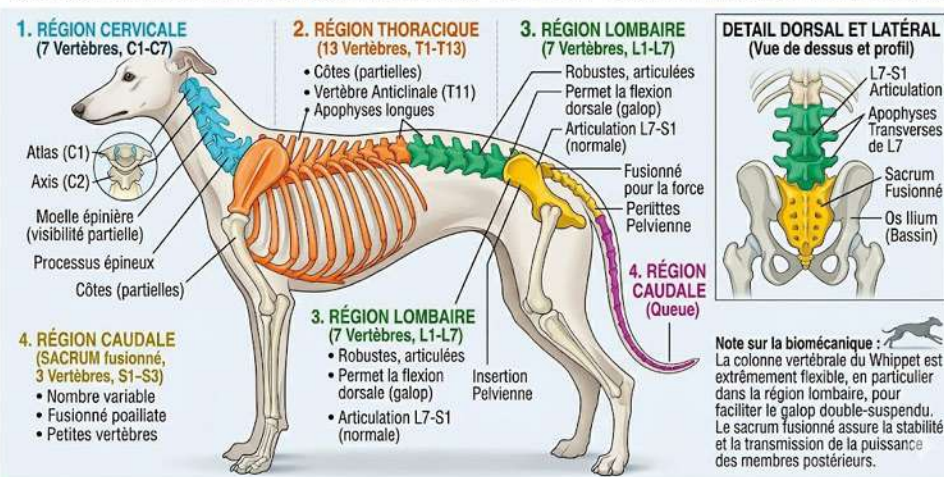
- Type 0 (ou VTL 0) : La colonne est parfaitement normale.
- Type 1 (ou VTL 1) : Une malformation très légère, souvent sans contact anormal avec le bassin.
- Type 2 (ou VTL 2) : Une anomalie symétrique des deux côtés de la vertèbre.
- Type 3 (ou VTL3) : Une anomalie asymétrique (un côté lombaire, un côté sacré), ce qui déséquilibre fortement le bassin.

2. L'hérédité de ces malformations vertébrales

L'hérédité des VTL est complexe car ces pathologies

sont dictées par plusieurs gènes on se trouve donc face à une maladie polygénique. Cependant, la littérature vétérinaire permet de quantifier ce risque grâce au degré d'hérédité. C'est-à-dire la proportion de la

COLONNE VERTÉBRALE COMPLÈTE DU WHIPPET : ANATOMIE DES VERTÈBRES



Les VTL touchent la jonction entre les vertèbres lombaires et le sacrum occasionnant une modification de la biomécanique du rachis, des compressions nerveuses qui peuvent avoir des répercussions douloureuses et nécessiter des interventions chirurgicales lourdes

maladie qui est strictement due à la génétique :
a. Une hérédité faible à modérée L'hérédité des VTL est évaluée comme étant de niveau faible à modéré, variant de 5,6 % à 31,4 % (souvent estimée autour de 30 % en moyenne) selon les races analysées.

sées. Par exemple, elle est d'environ 27 % chez le Berger Allemand. Cela signifie que la génétique joue un rôle très important, mais que d'autres facteurs complexes (environnementaux ou épigénétiques) influencent également l'apparition de la malformation avant la naissance.

b. Le risque de transmission croisée entre les types de VTL Le point le plus crucial révélé par les analyses génétiques est qu'il existe un fond génétique commun entre toutes les formes de la maladie.

Cela signifie que les chiens porteurs d'une VTL de Type 1 (la forme la plus légère et souvent sans symptôme) ont un risque significativement accru de produire des chiots atteints des formes graves (Types 2 et 3), par rapport à des chiens dont la colonne est normale (Type 0).

Par conséquent, un parent «légèrement» touché peut tout à fait transmettre une malformation invalidante à sa descendance.

3. Les conséquences sur les règles de reproduction En raison de ce risque de transmission, les politiques d'élevage modernes déconseillent fortement d'accoupler deux chiens atteints, même légèrement. Pour éviter que les chiots n'héritent de cette anomalie, Certaines canines imposent des règles strictes d'accouplements : Un reproducteur porteur d'une VTL (Type 1, 2 ou 3) ne peut être autorisé à se reproduire qu'à la condition stricte d'être accouplé avec un individu formellement certifié VTL 0 (totalement sain) pour «diluer» le défaut génétique.

Dans de nombreux cas, les chiens atteints de malformations asymétriques ou sévères (Types 2 et 3) doivent être purement et simplement écartés de la reproduction.

4. Quelles sont les conséquences pour

mon chien ?

Même si un chien naît avec cette anomalie, il peut vivre plusieurs années sans montrer le moindre signe. Cependant, cette mauvaise configuration fragilise la mécanique du dos. À terme, deux problèmes majeurs peuvent se développer :

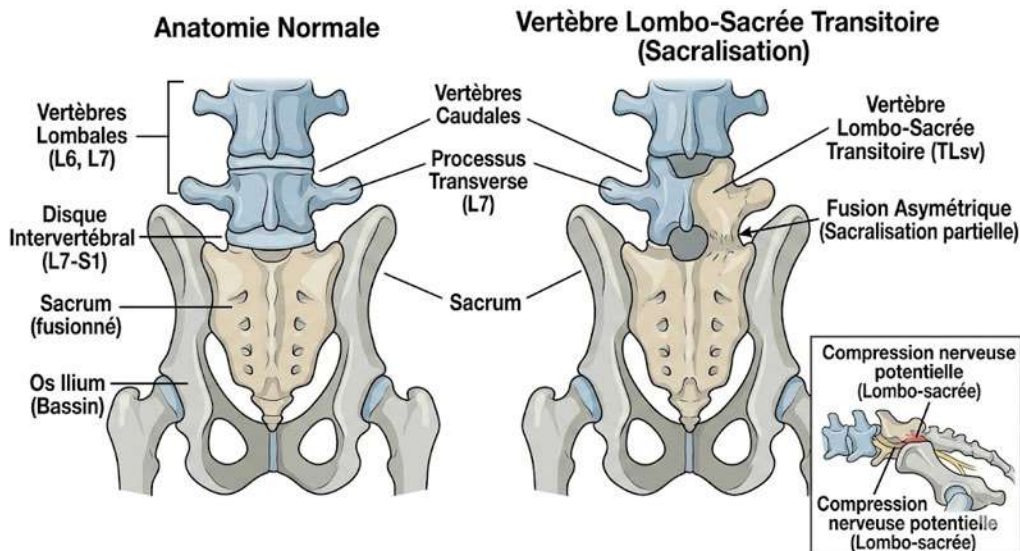


Illustration d'une vertèbre déformée qui soude le sacrum et la région lombaire provoquant un hiatus mécanique voire des compressions nerveuses douloureuses.

A. Le Syndrome de la «Queue de cheval» L'articulation malformée entraîne une instabilité chronique du bas du dos. Imaginez une charnière qui bouge de travers :

elle va s'user prématurément, créer de l'arthrose et écraser les disques intervertébraux. Ce processus vient compresser le faisceau de nerfs situé au bout de la moelle épinière, appelé la «queue de cheval». Les chiens atteints de VTL ont 8 fois plus de risques de développer ce syndrome, et cela survient généralement 1 à 2 ans plus tôt que chez un chien normal. Les symptômes sont douloureux :

- Douleurs dans le bas du dos et gémissements.
- Réticence à sauter, monter les escaliers ou se lever.
- Boiterie à l'arrière, démarche raide, et queue qui pend de manière flasque.
- Dans les cas graves, le chien peut souffrir de paralysie des pattes arrière ou d'incontinence urinaire et fécale.

B. La dysplasie de la hanche asymétrique Dans le cas d'une VTL de Type 3 (asymétrique), la vertèbre est fixée de travers au bassin. Le corps du chien va compenser en basculant son bassin de façon chronique. Résultat : le poids est mal réparti sur les pattes arrière, ce qui favorise l'apparition d'une dysplasie sévère et prématurée sur l'une des deux hanches.

5. Quels sont les chiens à risque ?

L'apparition de cette malformation est en grande partie dictée par la génétique (maladie héréditaire). Le Berger Allemand est la race la plus emblématique et la plus touchée par ce problème (il a 8 fois plus de risques de développer le syndrome par rapport aux autres races). Toutefois, la VTL n'épargne

Les solutions thérapeutiques Il n'existe pas de remède miracle pour «redresser» l'os, mais on peut soulager efficacement le chien :

1. **Le traitement médical** (pour les cas légers à modérés) : Repos strict en phase de crise, contrôle du poids, et médicaments anti-inflammatoires ou analgésiques innovants pour calmer les nerfs.

2. **La physiothérapie** : ou rééducation peut faire des miracles ! Les massages, le laser pour ré-

CHIRURGIE DE DÉCOMPRESSION LOMBO-SACRÉE POUR VERTÈBRE TRANSITOIRE (SACRALISATION)

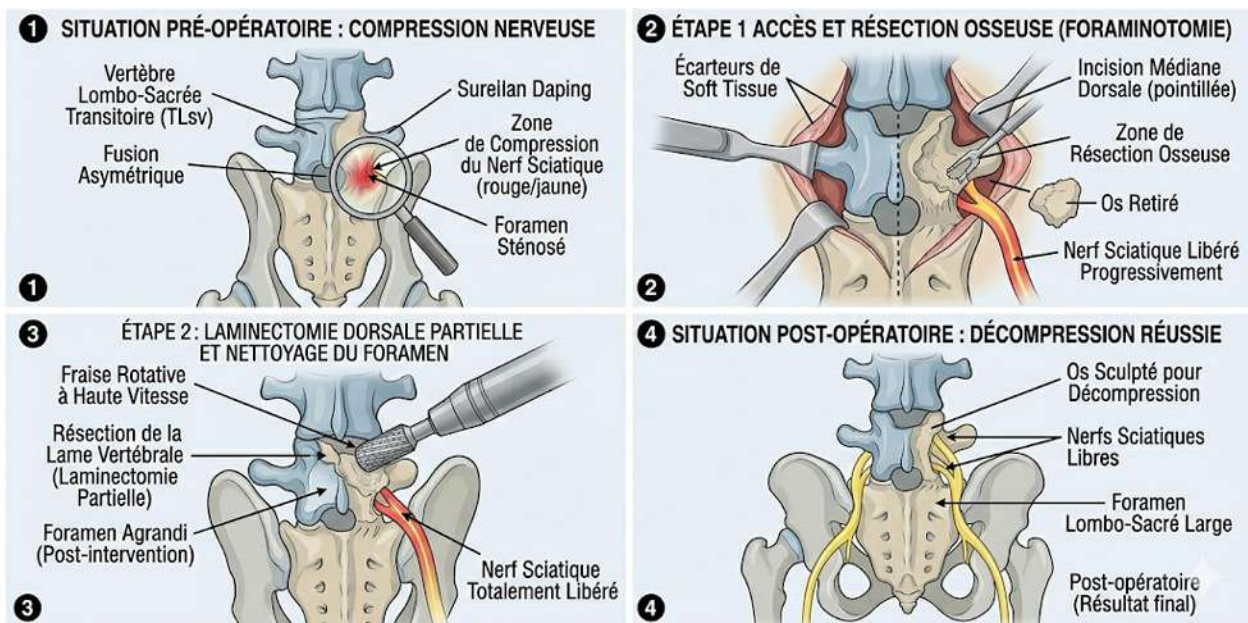


Illustration de la complexité d'une intervention chirurgicale pour dégager une compression nerveuse très douloureuse et handicapante provoquée par une VTL.

pas les autres les Bouviers Bernois, les Boxers, les Rottweilers, les Teckels, ou encore les Bouledogues Français et les chiens de travail sont également très représentés. Les mâles sont par ailleurs deux fois plus susceptibles de développer des symptômes graves que les femelles. Chez les lévriers, seules des statistiques concernant le greyhound (14% de sujets atteints) apparaissent. Le Whippet ne fait pas partie des races les plus représentées. Mais la prévention demande d'être prudent selon le principe de précaution.

6. Comment les détecter et les soigner ?

Le dépistage et le diagnostic La détection de base se fait par une simple radiographie du bassin de face, souvent la même que celle utilisée pour dépister la dysplasie de la hanche. Si le chien présente des symptômes nerveux (boiteries, paralysie), le vétérinaire pourra recommander un scanner ou une IRM, qui sont les seuls examens capables de montrer si les nerfs sont coincés.

duire l'inflammation, et l'hydrothérapie (marche dans l'eau) permettent de remuscler l'arrière-train du chien en douceur, sans faire peser son poids sur son dos.

3. **La chirurgie (pour les cas graves)** : Si les nerfs sont trop écrasés ou si l'incontinence menace, un chirurgien spécialiste peut opérer pour «libérer» les nerfs (décompression) et parfois fixer les vertèbres entre elles avec des vis et du ciment chirurgical pour ramener de la stabilité. Les résultats sont très encourageants si l'opération est faite avant que des lésions nerveuses irréversibles (comme l'incontinence fécale) ne s'installent.

5. L'importance cruciale de la prévention

Puisque la maladie se transmet génétiquement, la clé réside dans la sélection lors de l'élevage. De nombreux clubs de races (notamment ceux du Berger Allemand et du Retriever) imposent ou recommandent désormais un dépistage radiographique officiel avant toute reproduction.

6. *Recommandation du club de race :*

Le club Français du Whippet recommande un dépistage systématique des géniteurs avant toute reproduction. Comme cette maladie n'est pas reconnue, il ne peut y avoir de lecteurs officiels et un enregistrement sur le pedigree (pour le moment). La lecture par un professionnel aguerri comme un chirurgien orthopédiste est recommandée.

La règle est simple :

- Privilégier la reproduction de chiens sains (VTL de type 0).
- Les chiens atteints d'un type 1 peuvent parfois se reproduire, mais obligatoirement avec un chien de type 0 pour ne pas propager l'anomalie.
- Les chiens présentant une VTL de type 2 ou 3 doivent être écartés de la reproduction.

- En aucun cas deux géniteurs atteints ne doivent être accouplés

7. Conclusion Les anomalies des vertèbres de transition lombo-sacrées sont des défauts mécaniques invisibles à l'œil nu qui peuvent se transformer en véritables problèmes douloureux et invalidants pour le chien vieillissant. En tant que propriétaires, être attentif aux signes de fatigue ou de douleur dans le bas du dos permet d'agir vite. En tant que passionnés et éleveurs, le dépistage radiographique reste notre meilleure arme pour offrir à nos futurs chiots une vie active, joyeuse et sans douleur.

